



**2014 YILI**

**KİLİS 7 ARALIK ÜNİVERSİTESİ**

**SOSYAL BİLİMLER ENSTİTÜSÜ FAALİYET**

**RAPORU**



## İÇİNDEKİLER

<b>SUNUŞ.....</b>	<b>4</b>
<b>I- GENEL BİLGİLER .....</b>	<b>5</b>
A. Misyon ve Vizyon .....	5
B. Yetki, Görev ve Sorumluluklar.....	6
<b>Müdürün Görevleri.....</b>	<b>6</b>
<b>Enstitü Kurulu ve görevleri.....</b>	<b>6</b>
<b>Enstitü Yönetim Kurulu ve görevleri .....</b>	<b>7</b>
C. İdareye İlişkin Bilgiler .....	7
<b>1- Fiziksel Yapı .....</b>	<b>7</b>
1.1- Eğitim Alanları, Derslikler ve Ofisler .....	7
<b>2- Örgüt Yapısı .....</b>	<b>8</b>
<b>3- Bilgi ve Teknolojik Kaynaklar .....</b>	<b>8</b>
3.1- Yazılım ve Bilgisayarlar .....	9
3.2- Diğer Bilgi ve Teknolojik Kaynaklar.....	9
<b>4- İnsan Kaynakları.....</b>	<b>9</b>
4.1- İdari Personel .....	9
4.2- İdari Personelin Eğitim Durumu .....	10
4.3- İdari Personelin Hizmet Süreleri .....	10
4.4 - İdari Personelin Yaş İtibariyle Dağılımı .....	10
<b>5- Sunulan Hizmetler .....</b>	<b>10</b>
5.1.Eğitim Hizmetleri .....	10
5.2. İdari Hizmetler .....	12
5.2.1 İdari Hizmetler .....	13
5.2.2. Akademik Hizmetler .....	14
<b>6- Yönetim ve İç Kontrol Sistemi.....</b>	<b>14</b>



<b>II- AMAÇ ve HEDEFLER .....</b>	<b>15</b>
A. Birim Amaç ve Hedefleri .....	15
B. Temel Politikalar ve Öncelikler .....	16
<b>Politikalar.....</b>	<b>16</b>
<b>Öncelikler .....</b>	<b>16</b>
C. Diğer Hususlar .....	16
<b>III- FAALİYETLERE İLİŞKİN BİLGİ VE DEĞERLENDİRMELER.....</b>	<b>17</b>
A- Mali Bilgiler .....	17
<b>1- Bütçe Uygulama Sonuçları.....</b>	<b>17</b>
1.2-Bütçe Gelirleri.....	17
<b>2- Temel Mali Tablolara İlişkin Açıklamalar .....</b>	<b>18</b>
<b>3- Mali Denetim Sonuçları.....</b>	<b>18</b>
<b>4- Diğer Hususlar.....</b>	<b>18</b>
B- Performans Bilgileri .....	18
<b>1- Faaliyet ve Proje Bilgileri .....</b>	<b>19</b>
<b>2- Performans Sonuçlarının Değerlendirilmesi .....</b>	<b>19</b>
<b>IV- KURUMSAL KABİLİYET ve KAPASİTENİN DEĞERLENDİRİLMESİ .....</b>	<b>20</b>
A- Üstünlükler.....	20
B- Zayıflıklar .....	20
C- Değerlendirme .....	20
<b>V- ÖNERİ VE TEDBİRLER .....</b>	<b>21</b>
<b>İÇ KONTROL GÜVENÇE BEYANI.....</b>	<b>22</b>



## **SOSYAL BİLİMLER ENSTİTÜSÜ SUNUŞ**

Sosyal Bilimler Enstitüsü, Üniversitemiz ile birlikte 5662 Sayılı Kanun' un 17.05.2007 tarihinde TBMM'nde kabulü, 28.05.2007' de Cumhurbaşkanı'nın onayı ve 29.05.2007 tarihinde Resmi Gazete' de yayımlanmasıyla kurulmuştur. Enstitü'ye bağlı İlköğretim, Eğitim Bilimleri, Türkçe Eğitimi, İlköğretim Din Kültürü ve Ahlak Bilgisi Eğitimi, Tarih, Türk Dili ve Edebiyatı, Coğrafya, Doğu Dilleri ve Edebiyatı, Batı Dilleri ve Edebiyatı, Psikoloji, Sanat Tarihi, Felsefe, Sosyoloji, İktisat ve İşletme olmak üzere toplam 15 anabilim dalı başkanlığı bulunmaktadır. Enstitümüz ilk defa kuruluşunun ikinci yılı olan 2008/2009 Eğitim-Öğretim yılı Güz yarısında Muallim Rifat Eğitim Fakültesi bünyesindeki İlköğretim Ana Bilim Dalı Sosyal Bilgiler Öğretmenliği Bilim Dalı'na, Eğitim Bilimleri Ana Bilim Dalı'na, Türkçe Eğitimi Türkçe Öğretmenliği Ana Bilim Dalı'na tezli yüksek lisans öğrencisi, Ortaöğretim Sosyal Alanlar Eğitimi Ana Bilim Dalı Türk Dili ve Edebiyatı Öğretmenliği ve Tarih Öğretmenliği Bilim Dallarına tezsiz yüksek lisans; Fen-Edebiyat Fakültesi Tarih Ana Bilim Dalı'na tezli yüksek lisans öğrencisi olarak eğitim-öğretim faaliyetlerine başlamıştır. Halen Muallim Rifat Eğitim Fakültesi bünyesindeki İlköğretim Ana Bilim Dalı Sosyal Bilgiler Öğretmenliği Bilim Dalı'nda, Eğitim Bilimleri Ana Bilim Dalı'nda, Türkçe Eğitimi Bölümü Türkçe Öğretmenliği Ana Bilim Dalı'nda, Fen-Edebiyat Fakültesi Tarih Ana Bilim Dalı'nda, İlahiyat Fakültesi İlköğretim Din Kültürü ve Ahlak Bilgisi Öğretmenliği Ana Bilim Dalı'nda ve İktisadi ve İdari Bilimler Fakültesi İşletme Ana Bilim Dalı'nda ve İktisat Ana Bilim Dalı'nda tezli yüksek lisans programları ile aktif olarak eğitim öğretim faaliyetlerini sürdürmektedirler. Ayrıca İktisadi ve İdari Bilimler Fakültesi İşletme Ana Bilim Dalı'nda 01.03.2012 tarihinden itibaren doktora programı açılmış olup aktif olarak eğitim öğretim faaliyetlerini sürdürmektedir.

Sosyal Bilimler Enstitüsü, kuruluşundan bu yana göstermiş olduğu gelişim sürecini, 2014 yılında da artırarak devam ettirmiştir. Hızlı bir gelişme ve büyüme sürecine giren ve mevcut durumunu daha üst seviyelere çıkarma gayretinde olan Enstitümüze Rektörlük Makamının vermiş olduğu destekten dolayı Sayın Rektörümüze şükran borçlu olduğumuzu belirtmek isterim.

Bu duygu ve düşünceyle, Enstitümüzün 2014 Yılı Faaliyet Raporunu takdim ederken, 2015 yılının Enstitümüz açısından daha huzurlu ve daha başarılı geçmesini temenni ederim.

**Doç. Dr. Halil ALDEMİR**

**Enstitü Müdürü**



## **I- GENEL BİLGİLER**

Sosyal Bilimler Enstitüsü, Üniversitemiz ile birlikte 5662 Sayılı Kanun' un 17.05.2007 tarihinde TBMM'nde kabulü, 28.05.2007'de Cumhurbaşkanı'nın onayı ve 29.05.2007 tarihinde Resmi Gazete'de yayımlanmasıyla kurulmuştur. Enstitü'ye bağlı İlköğretim, Eğitim Bilimleri, Türkçe Öğretmenliği, Tarih, Türk Dili ve Edebiyatı, Ortaöğretim Sosyal Alanlar Eğitimi, İktisat ve İşletme olmak üzere toplam 8 ana bilim dalı başkanlığı bulunmaktadır. İlk defa 2008/2009 Eğitim-Öğretim yılı Güz yarıyılında M. R. Eğitim Fakültesi bünyesindeki İlköğretim Ana Bilim Dalı Sosyal Bilgiler Öğretmenliği Bilim Dalı'na, Eğitim Bilimleri Ana Bilim Dalı'na, Türkçe Öğretmenliği Ana Bilim Dalı'na tezli yüksek lisans öğrencisi, Ortaöğretim Sosyal Alanlar Eğitimi Ana Bilim Dalı'na Türk Dili ve Edebiyatı Öğretmenliği Bilim Dalı'na ve Tarih Öğretmenliği Bilim Dalı'na tezsiz yüksek lisans; Fen-Edebiyat Fakültesi Tarih Ana Bilim Dalı'na tezli yüksek lisans öğrencisi olarak eğitim-öğretim faaliyetlerine başlamıştır.

Enstitümüzde Muallim Rifat Eğitim Fakültesi İlköğretim Sosyal Bilgileri, Eğitim Bilimleri, Türkçe Öğretmenliği; Fen-Edebiyat Fakültesi Tarih; İlahiyat Fakültesi Din Kültürü ve Ahlak Bilgisi Öğretmenliği ve İktisadi ve İdari Bilimler Fakültesi İşletme ve İktisat Ana Bilim Dallarında, yüksek lisans eğitimi vermektedir. İktisadi ve İdari Bilimler Fakültesi İşletme Ana Bilim Dalında Doktora eğitimi verilmektedir.

Sosyal Bilimler Enstitüsü binası Üniversite kampüsü içerisinde yer almaktadır. Sosyal Bilimler Enstitüsü idari teşkilatında 1 Müdür, 1 Müdür Yardımcısı, 1 Enstitü Sekreteri, 2 Memur bulunmaktadır.

### **A. Misyon ve Vizyon**

<b>Misyon</b>	Sosyal alanlarda nitelikli araştırmacılar ve bilimsel bilgi ve beceriye sahip bireyler yetiştirilmesi için gereken eğitim programlarının sürekli geliştirilmesini, değerlendirilmesini, etkin olarak yürütülmesini sağlamak, tüm programlarda eğitimin kalitesinin yükseltilmesine katkıda bulunmak, uluslararası gelişmeleri ve toplumsal gereksinimleri göz önüne alarak yeni programların açılmasını teşvik etmek ve organizasyonunu sağlamaktır.
<b>Vizyon</b>	Üstün nitelikli ve aldığı eğitimin mesleğini ve yaşam kalitesini geliştireceğine inanan öğrenciler tarafından tercih edilen, mezunlarının aldıkları eğitimle alanlarında seçkin bir yere sahip olmasını sağlayan, yürüttüğü eğitim programlarıyla nitelikli bilim insanı yetiştiren, ulusal ve uluslararası düzeydeki araştırmalarını artırarak sürdüren saygın bir kurum olmaktır.

### **B. Yetki, Görev ve Sorumluluklar**

Enstitünün organları, Enstitü Müdürü, Enstitü Kurulu ve Enstitü Yönetim Kuruludur.

Enstitü Müdürünün ataması doğrudan rektör tarafından yapılır. Süresi biten müdür tekrar atanabilir. Müdürün, enstitüde görevli aylıklı öğretim elemanları arasında üç yıl için atayacağı en çok iki yardımcısı bulunur. Müdüre vekâlet etme veya müdürlüğün boşalması hallerinde yapılacak



işlem, dekanlarda olduğu gibidir. Enstitü Müdürü, 2547 sayılı Kanunla dekanlara verilmiş olan görevleri enstitü bakımından yerine getirir.

**Müdürün Görevleri:**

- Enstitü Kurulların başkanlık etmek, enstitü kurullarının kararlarını uygulamak ve enstitü birimleri arasında düzenli çalışmayı sağlamak..
- Her öğretim yılı ve istendiğinde enstitünün genel durumu ve işleyişi hakkında Rektöre rapor vermek.
- Enstitünün ödenek ve kadro ihtiyaçlarını gerekçesi ile birlikte Rektörlüğe bildirmek, enstitünün bütçesi ile ilgili öneriyi Enstitü Yönetim Kurulunun da görüşünü aldıktan sonra Rektörlüğe sunmak.
- Enstitünün birimleri ve her düzeydeki personeli üzerinde genel gözetim ve denetim görevini yapmak.
- Kanun ve yönetmelik ile kendisine verilen diğer görevleri yapmak.

Enstitülerde “İç Kontrol ve Ön Mali Kontrole İlişkin Usul ve Esaslar hakkında Yönetmelik” uyarınca Harcama Yetkilisi olarak tanımlanan Müdür’ ün görev, yetki ve sorumlulukları;

- Enstitünün bütçesini hazırlamak
- Yapılan tüm harcamaları kontrol etmek,
- Harcama talimatı vermek,
- Ödenek tutarında harcama yapmak,
- Ön Mali Kontrol sürecinin gerçekleştirilmesini sağlamak,
- Ödeme emri belgesini imzalamak.

Gerçekleştirme Görevlisinin (Enstitü Sekreteri) Görev, yetki ve sorumlulukları ise;

- Enstitünün bütçesini hazırlamak,
- Harcama kalemlerini takip ederek harcamaların sağlıklı biçimde yürütülmesini sağlamaktır.

Yükseköğretim Üst Kuruluşları ile Yükseköğretim Kurumlarının İdari Teşkilatı hakkında Kanun Hükmünde Kararname kapsamında Enstitü Sekreterinin görevi;

- Enstitünün idari işlerini yürütmek
- Enstitünün tüm fiziki araç-gereçlerini hazırlamak, kontrol etmek,
- Enstitü Kurulu ve Yönetim Kurulu’na raportörlük etmek.

Enstitü Kurulu, Müdürün Başkanlığında, Müdür Yardımcıları ve enstitüyü oluşturan Enstitü Anabilim ve Enstitü Ana Sanat Dalları Başkanlarından oluşur.

**Enstitü Kurulu ve görevleri:**

- Enstitünün eğitimi-öğretimi, bilimsel araştırma ve yayım faaliyetleri ve bu faaliyetlerle ilgili esasları, plan, program ve eğitim-öğretim takvimini kararlaştırmak,
- Enstitü Yönetim Kuruluna üye seçmek,
- Kanun ve bu Yönetmelikle verilen diğer görevleri yapmaktır.

Enstitü Yönetim Kurulu, müdürün başkanlığında, müdür yardımcıları, müdürce gösterilecek altı aday arasından Enstitü Kurulu tarafından üç yıl için seçilecek üç öğretim üyesinden oluşur.



### Enstitü Yönetim Kurulu ve görevleri:

- Enstitü Kurulunun kararları ile tespit edilen esasların uygulanmasında müdüre yardım etmek.
- Enstitünün eğitim-öğretim, plan ve programlarıyla takvimin uygulanmasını sağlamak.
- Enstitünün yatırım, program ve bütçe kararını hazırlamak: müdürün enstitü yönetimiyle ilgili getireceği konularda karar almak,
- Öğrencilerin kabulü, ders intibakları ve çıkarılmalı ile eğitim-öğretim ve sınavlara ait işlemler hakkında karar vermek,
- Kanun ve bu yönetmelikle verilen diğer görevleri yapmaktır.

### C. İdareye İlişkin Bilgiler

#### 1- Fiziksel Yapı

Enstitümüz öğrencileri müdürlüğümüzün bulunduğu binadaki dersliklerin yanı sıra Fen-Edebiyat Fakültesi, Muallim Rıfat Eğitim Fakültesi, İlahiyat Fakültesi ve İktisadi İdari Bilimler Fakültesi dersliklerinde öğrenimlerini sürdürmektedirler. Enstitümüz öğrencilerine idari hizmetler Sosyal Bilimleri Enstitüsü binasında verilmektedir.

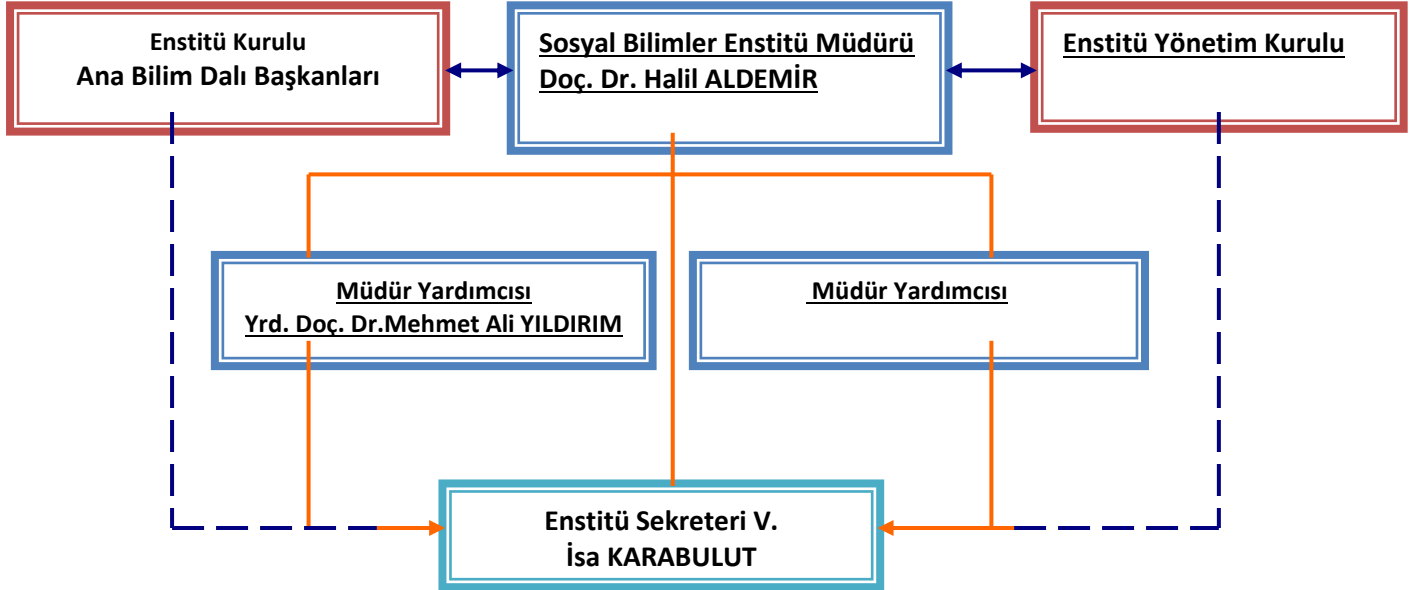
#### 1.1- Eğitim Alanları, Derslikler ve Ofisler

1.1.1. Ofis Alanları			
Alt Birim	Ofis Sayısı	m <sup>2</sup>	Açıklamalar
Müdür	1	20	
Müdür Yardımcısı	1	16	
İdari Personel Ofisleri	1	16	
Seminer Salonu	1	32	15 Kişilik
Toplantı Odası	1	34	Ortak Kullanım (Fen Bil.Ens.)
Arşiv	1	34	Ortak Kullanım (Fen Bil.Ens.)
<b>Toplam</b>	<b>6</b>	<b>152</b>	

## 2- Örgüt Yapısı

Enstitümüzde Akademik kadro bulunmamakla beraber Enstitü Müdürü, Enstitü Müdür Yardımcısı, Enstitü Sekreteri ve 2 Memur bulunmaktadır.

Enstitü sekreteri kurullara raportörlük yapar.



## 3- Bilgi ve Teknolojik Kaynaklar

Enstitümüzde internet bağlantılı bilgisayar mevcut olup, Akademik ve İdari Birimlerle gerekli yazışmaların çoğu bilgisayar ortamında yapılmaktadır.

Enstitümüzün sürekli güncellenen bir web sayfası bulunmaktadır. Web sayfamızda;

Hoş geldiniz mesajı, Misyon, vizyon ve tarihçe bilgileri,

Enstitü ana bilim dallarımız ve programlarımızla ilgili bilgiler,

Yönetmelik,

Tez yazım kılavuzu,

Enstitü Dergisi

Seminer Yazım Kılavuzu, Öğrenci Kılavuzu

Danışman öğrenci dağılımları,

İdari süreçlerde uyulması gereken kurallar,

Güncel ilanlar

Tanıtım filmi, Mezuniyet fotoğrafları

Açılan dersler, Dersler ve içerikleri,

Akademik takvim,

ve gerekli diğer bilgiler bulunmaktadır.



### 3.1- Yazılım ve Bilgisayarlar

3.1.1. Yazılım ve Bilgisayarlar				
Cinsi	İdari Amaçlı (Adet)	Eğitim Amaçlı (Öğrencilerin Kullanımına açık bilgisayar sayısı) (Adet)	Araştırma Amaçlı (Adet)	Toplam
Yazıcı	5			5
Masa Üstü Bilgisayar	5			5
Taşınabilir Bilgisayar	2			2

### 3.2- Diğer Bilgi ve Teknolojik Kaynaklar

3.3.1. Diğer Bilgi ve Teknolojik Kaynaklar				
Cinsi	İdari Amaçlı (Adet)	Eğitim Amaçlı (Adet)	Araştırma Amaçlı (Adet)	Toplam
Fotokopi Makinesi	-			-
Faks	-			-
Televizyonlar	1			1
Diğer	-			-

### 4- İnsan Kaynakları

Enstitümüz bünyesinde öğretim üyesi, öğretim görevlisi ve uzman kadrosu bulunmamaktadır.

#### 4.1- İdari Personel

Enstitümüzde idari personel olarak 1 enstitü sekreteri ve 2 memur bulunmaktadır.

4.6.1. İdari Personel (Kadroların Doluluk Oranına Göre)			
	Dolu	Boş	Toplam
Genel İdari Hizmetler Sınıfı	3		3
<b>Toplam</b>	3		3

## 4.2- İdari Personelin Eğitim Durumu

4.7.1. İdari Personelin Eğitim Durumu					
	İlköğretim	Lise	Ön Lisans	Lisans	Y.L. ve Dokt.
Kişi Sayısı			1	2	
Yüzde			%33,3	%66,6	

## 4.3- İdari Personelin Hizmet Süreleri

4.8.1. İdari Personelin Hizmet Süresine Göre Dağılımı						
	1-3 yıl	4-6 yıl	7-10 yıl	11-15 yıl	16-20 yıl	21 yıl üzeri
Kişi Sayısı	2					1
Yüzde	%66,6					%33,3

## 4.4 - İdari Personelin Yaş İtibariyle Dağılımı

4.9.1. İdari Personelin Yaş İtibariyle Dağılımı						
	23 yaş ve altı	23-30 yaş	31-35 yaş	36-40 yaş	41-50 yaş	51 yaş üzeri
Kişi Sayısı		1	1		1	
Yüzde		%33,3	%33,3		%33,3	

## 5- Sunulan Hizmetler

### 5.1.Eğitim Hizmetleri

Enstitümüz, 8 Ana bilim dalında, 34 öğretim üyesi ile 75 yüksek lisans ve 5 doktora öğrencisine lisansüstü eğitim vermektedir.

Enstitümüzde Muallim Rıfat Eğitim Fakültesi İlköğretim Sosyal Bilgileri, Eğitim Bilimleri, Türkçe Öğretmenliği; Fen-Edebiyat Fakültesi Tarih; İlahiyat Fakültesi İlköğretim Din Kültürü ve Ahlak Bilgisi Eğitimi ve İktisadi ve İdari Bilimler Fakültesi İşletme ve İktisat Ana Bilim Dallarında, yüksek lisans eğitimi verilmektedir. Ayrıca İktisadi ve İdari Bilimler Fakültesi İşletme Ana Bilim Dalında Doktora eğitimi verilmektedir.

**5.1.1. Öğrenci Sayıları**

Birim Adı	I. Öğretim			II. Öğretim			Toplam		Genel Toplam
	E.	K.	Top.	E.	K.	Top.	K.	E.	
Sosyal Bilimleri Enstitüsü	53	27	80						80

	Ana Bilim Dalı	Öğrenci Sayısı		Toplam
		Normal	Yabancı	
Muallim Rıfat Eğitim Fak.	Sosyal Bilgiler Öğretmenliği ABD.	1	-	1
	Eğitim Bilimleri ABD.	2	-	2
	Türkçe Öğretmenliği ABD.	3	-	3
İlahiyat Fak.	Din Kültürü ve Ahlak Bilgisi Eğitimi ABD.	20	2	22
Fen Edb.Fak.	Tarih ABD.	21	2	23
İktisadi ve İdari Bil.Fak.	İşletme ABD.	12	7	19
	İşletme Doktora	5		5
	İktisat ABD.	5		5
Toplam		72	10	80

**5.1.2. Yatay Geçişle 2012-2013 Eğitim- Öğretim Yılında Üniversiteye Gelen, Üniversiteden Ayrılan, Kurum İçi Geçiş Yapan Öğrencilerin Sayıları ve Bölümleri**

Kurum Dışı		Kurum İçi	
Gelen	Giden	Gelen	Giden
2	-		

**5.1.3. Üniversiteden Ayrılan Öğrencilerin Sayısı (Yatay Geçiş Dışındaki Nedenlerle)**

Ayrılanların (Kaydı Silinenlerin) Sayısı					Toplam
Kendi İsteğiyle	Öğr. Ücr. Ve Katkı payı Yatmaması	Başarısızlık (Azami Süre)	Yük. Öğ. Çıkarma	Diğer	
4					-

**5.1.4. Enstitülerdeki Mezun Öğrenci Sayıları Yüksek Lisans**

Ana Bilim Dalı	Programı	Yüksek Lisans Mezun sayısı		Doktora Mezun Sayısı	Toplam
		Tezli	Tezsiz		
Eğitim Bilimleri ABD.	Yüksek Lisans	9	-	-	9
İlköğretim Sosyal Bilgileri ABD.	Yüksek Lisans	5	-	-	5
Tarih ABD.	Yüksek Lisans	23	48	-	71
Türk Dili ve Edebiyatı ABD.	Yüksek Lisans		49	-	49
Din Kültürü ve Ahlak Bilgisi Eğitimi ABD.	Yüksek Lisans	1	-	-	1
Türkçe Öğretmenliği ABD.	Yüksek Lisans	10	-	-	10
<b>Toplam</b>		<b>48</b>	<b>97</b>	<b>-</b>	<b>145</b>

**5.2. İdari Hizmetler**

Enstitünün organları; Müdür, Enstitü Yönetim Kurulu ve Enstitü Kurulundan oluşur.

**Enstitü Yönetim Kurulu;** Müdürün başkanlığında, müdür yardımcısı ile müdürün göstereceği altı aday arasından enstitü kurulu tarafından üç yıl için seçilecek üç öğretim elemanından oluşur.

Doç. Dr. Halil ALDEMİR

Başkan (Müdür)

Yrd. Doç. Dr. Mehmet Ali YILDIRIM

Üye (Müdür Yardımcısı)

Prof. Dr. Hacı Mustafa PAKSOY

Üye

Yrd. Doç. Dr. Muammer BAYRAKTUTAR

Üye

Yrd. Doç. Dr. Mehmet ŞENTÜRK

Üye

İsa KARABULUT

Raportör (Enstitü Sekreteri)



## KILIS 7 ARALIK ÜNİVERSİTESİ SOSYAL BİLİMLER ENSTİTÜSÜ

**Enstitü Kurulu;** Müdürün başkanlığında, müdür yardımcıları ve anabilim, ana sanat dalı başkanlıklarından oluşur.

Doç. Dr. Halil ALDEMİR	Başkan	Müdür
Yrd. Doç. Dr. Mehmet Ali YILDIRIM	Üye	Müdür Yrd.
Yrd. Doç. Dr. Cuma ERCAN	Üye	İşletme ABD Bşk.
Doç. Dr. Metin AKİS	Üye	Tarih ABD Bşk.
Doç. Dr. Şükrü ÇAKMAKTEPE	Üye	İlköğretim ABD Bşk.
Doç. Dr. Taner AKÇACI	Üye	İktisat ABD. Bşk
Yrd. Doç. Dr. Mustafa CİNOĞLU	Üye	Eğitim Bilimleri ABD Bşk.
Yrd. Doç. Dr. Erdiñç GÜLCÜ	Üye	Türkçe Öğretmenliğı ABD Bşk.
Yrd. Doç. Dr. Hüseyin BAYSA	Üye	İDKAB ABD Bşk.
İsa KARABULUT		Raportör (Enstitü Sekreteri)

### 5.2.1 İdari Hizmetler

- ✓ Enstitümüz eğitim-öğretim ve idari hizmetlerin aksatılmadan yürütülebilmesi için, akademik-idari personelin özlük işleri tahakkuk işlemlerinin yapılması (maaşlar, yolluklar vs.),
- ✓ Dosyalama ve arşiv işlemlerinin yapılması, kurum içi ve dışı yazışmaların sağlanması, yönetim ve Enstitü kurul kararlarının alınması ve uygulanması,
- ✓ Öğrencilerin kayıtları, not işlemleri, yatay geçiş işlemleri, mezun durumları, ilişik kesme işlemlerinin düzenli ve sistematik bir şekilde yürütülmesi,
- ✓ Enstitü bütçesinin her yıl hazırlanması, bütçe ödeneklerinin kanun ve yönetmeliklere uygun, tasarruflu olarak ihtiyaçlar doğrultusunda harcanması,
- ✓ Taşınır Kayıt Kontrol Yetkilisinin (Aysel UZUN) her yıl Enstitüde bulunan demirbaş malzemesinin, kontrollü olarak yapılması ve kayıt altına alınması ayrıca hazırlanan listelerin Strateji Geliştirme Dairesi Başkanlığına gönderilmesi, fazla malzemelerin ambarda muhafaza edilmesi, atıl ve hurdaya ayrılacak malzemelerin kayıttan düşürülmesi, ofislerde bulunan malzemelerin ilgililere tutanak ile imza karşılığında zimmetlenmesi.
- ✓ Binanın temizlik, bakım-onarım ve tadilatların yaptırılması, teknik cihazlar (fotokopi makinesi) için bakım sözleşmesinin imzalanması ve kontrolünün sağlanması,



### 5.2.2. Akademik Hizmetler

- ✓ Lisansüstü Eğitim-Öğretim yönetmeliği çerçevesinde öğrencilerin bilgilendirilmesi ve yönlendirme,
- ✓ Başvuruların takibi, kayıtların takibi, danışman atamaları, Lisansüstü derslerin açılması,
- ✓ Akademik takvimin hazırlanması,
- ✓ Akademik iş takviminin hazırlanması,
- ✓ Tez jürilerinin atanması, sınav jürilerinin kurulması,
- ✓ Jürilerin yolluk işlemlerinin hazırlanması v.s.
- ✓ Öğrencilerin her türlü belgelerinin saklanması ve gerekli belgelerin temini.

### 6- Yönetim ve İç Kontrol Sistemi

Harcama yetkilisi tarafından yapılan ön mali idarenin bütçesi, bütçe tertibi, kullanılabilir ödenek tutarı, ayrıntılı harcama tutarı, merkezi yönetim bütçe kanunu ve diğer mali mevzuat hükümlerine uygunluk yönlerinden yerine getirilir. İdare bütçesini, bütçeye konulma amacına uygun olarak harcamanın yerinde yapılıp yapılmadığını inceler. Ayrıca mali karar ve işlemler harcama yetkilileri tarafından, kaynakların etkin, ekonomik ve verimli bir şekilde kullanılması açısından da kontrol edilir.

Enstitümüz tarafından yapılan satın almalarla ilgili işlemler 5018 Sayılı Kanun ve 4734 Sayılı Kamu İhale Kanunu 22/d maddesi gereğince gerçekleştirilmektedir. Alınacak malzemelere ilişkin piyasa araştırması yapılarak teklif formu dağıtılır ve en uygun fiyatı veren firma tespit edilir. Onay yazılır. **Piyasa Fiyat Araştırma Tutanağı** ve **Yaklaşık Maliyet İcmal tablosu** hazırlanır, uygun fiyatı veren firmadan malzeme alınır. Malzeme ve fatura gelir **Muayene Kabul Komisyon Raporu** hazırlanır. Alınan malzemenin ayniyat girişi yapılarak **Taşınır İşlem Fişi** kesilir. **Ödeme Emri Belgesi** düzenlenerek ekine gerekli belgeler iliştilir ve firmaya ödeme yapılmak üzere Strateji ve Geliştirme Başkanlığına gönderilir.



## **II- AMAÇ ve HEDEFLER**

### **A. Birim Amaç ve Hedefleri**

2015 yılında misyon ve vizyonumuza yönelik belirlenen amaçlar aşağıda sunulmuştur

<b>Amaç-1</b> <b>Eğitim-Öğretim Kalitesinin</b> <b>Artırılması</b>	<b>Kısa Vadeli Hedefler</b> <b>Hedef-1</b> Ana bilim dallarının program eğitim amaçları ve çıktılarının güncellenmesi, <b>Hedef-2</b> Ders içeriklerinin program çıktılarına göre yeniden düzenlenmesi, <b>Hedef-3</b> Değişik üniversitelerin Sosyal Bilimler Enstitüleriyle ortak lisansüstü programların açılması <b>Hedef-3</b> Tez çalışmalarını BAP tarafından desteklenecek projeler kapsamında sunulmasını sağlamak <b>Hedef-4</b> Bilimsel konferans ve panellerin düzenlenmesi
	<b>Uzun Vadeli Hedefler</b> <b>Hedef-1</b> Bağımsız Yüksek Lisans ve Doktora Programlarının sayısı artırma <b>Hedef-2</b> Öğretim üyesi ve öğrenci değişim programlarına yönelik düzenlemelerin yapılarak çok sayıda öğretim üyesi ve öğrencinin bu programlardan yararlanmasını sağlamak,
<b>Amaç-2</b> <b>Fiziki Mekânların</b> <b>İyileştirilmesi</b>	<b>Hedef-1</b> Eğitim-Öğretimin yürütülebileceği teknolojik ve fiziki altyapının iyileştirilmesi <b>Hedef-2</b> Araştırmalar için teknolojik alt yapının güçlendirilmesi



## B. Temel Politikalar ve Öncelikler

### Politikalar

- Yabancı uyruklu öğrencilerin enstitümüzde eğitim almaları için çalışmalar yapmak.
- Komşu üniversitelerle ortak programlar açmak.
- Akademik ve idari hizmet kalitesini arttırmak.
- Sosyal Bilimler alanlarında nitelikli araştırmacılar ve bilimsel bilgi ve beceriye sahip bireyler yetiştirilmesi için gereken eğitim programlarının sürekli geliştirilmesini, değerlendirilmesini, etkin olarak yürütülmesini sağlamak, Tüm programlarda eğitimin kalitesinin yükseltilmesine katkıda bulunmak.
- Uluslararası gelişmeleri ve toplumsal gereksinimleri göz önüne alarak yeni programların açılmasını teşvik etmek ve organizasyonunu sağlamak.
- Yüksek lisans öğrencilerinin tez çalışmalarının verimli bir şekilde yürütülmesini sağlamak.

### Öncelikler

- Yabancı uyruklu öğrencilerin enstitümüzde eğitim almaları için çalışmalar yapmak.
- Komşu üniversitelerle ortak programlar açmak.
- Akademik ve idari hizmet kalitesini arttırmak.
- Üstün nitelikli ve aldığı eğitimin mesleğini ve yaşam kalitesini geliştireceğine inanan öğrenciler tarafından tercih edilebilmesini sağlamak,
- Mezunlarının aldıkları eğitimle alanlarında seçkin bir yere sahip olmasını sağlamak,
- Yürüttüğü eğitim programıyla nitelikli bilim insanı yetiştirmek,
- Ulusal ve uluslararası düzeydeki araştırmalarını artırarak sürdüren saygın bir kurum olmak.

### C. Diğer Hususlar

Lisansüstü Eğitimin gelişmesi ve kaliteli hale gelmesi için düşünceler üretmeyi, araştırmalar yapmayı ve yaptırmayı amaç edinmiştir.



### **III- FAALİYETLERE İLİŞKİN BİLGİ VE DEĞERLENDİRMELER**

#### **A- Mali Bilgiler**

Enstitünün 2014 Mali Yılı Bütçe Tertiplerinin ödenek ve harcamalarına ilişkin dağılım aşağıdaki gibidir.

#### **1- Bütçe Uygulama Sonuçları**

#### **2014 YILI BÜTÇE TERTİPLERİN ÖDENEK DURUM LİSTESİ**

#### **38.76 - KİLİS 7 ARALIK ÜNİVERSİTESİ SOSYAL BİLİMLER ENSTİTÜSÜ**

TERTİP	GİDER TÜRLERİ	BAŞLANGIÇ ÖDENEĞİ	DÜŞÜLEN	TOPLAM ÖDENEK	HARCAMA	HARCAMA ORANI
38.76.04.00-09.4.2.00-2-01.1	Personel Giderleri	319.000,00	217.000,00	102.000,00	99.949,84	% 98
38.76.04.00-09.4.2.00-2-02.1	Sos.Güv.Kur.D.Prim Gideri	14.000,00	0,00	14.000,00	13.210,53	% 95
38.76.04.00-09.4.2.00-2-03.2	Tüketime Yönelik Mal ve Malzeme Alımı	10.000,00	0,00	10.000,00	6.131,59	% 61,3
38.76.04.00-09.4.2.00-2-03.3	Yolluklar	5.000,00	0,00	5.000,00	492,66	% 9,8
38.76.04.00-09.4.2.00-2-03.5	Hizmet Alımları	3.000,00	0,00	3.000,00	427,00	% 14,23
38.76.04.00-09.4.2.00-2-03.7	Menkul Mal Alım	7.000,00	0,00	7.000,00	0,00	% 0,00
38.76.04.00-09.4.2.00-2-03.8	Bakım,Onarım Giderleri	3.000,00	0,00	3.000,00	480,00	% 16
	<b>TOPLAM</b>	<b>361.000,00</b>		<b>144.000,00</b>	<b>120.691,62</b>	<b>% 83,8</b>

#### ***Ekonomik Sınıflandırmaya Göre Ödenek İcmali***

#### **1.2-Bütçe Gelirleri**

Enstitümüzün bütçe geliri bulunmamaktadır



## 2- Temel Mali Tablolara İlişkin Açıklamalar

Birimin kırtasiye ve temizlik malzemesi ihtiyaçları karşılanmış,  
Memur maaş ödemeleri yapılmış,  
Jüri üyelerine yolluk-yevmiye ödemeleri yapılmış,  
Telefon faturaları ödenmiştir.

## 3- Mali Denetim Sonuçları

2014 yılı Sayıştay denetiminde Enstitümüz çalışanları adına herhangi bir sorgu gelmemiştir.

## 4- Diğer Hususlar

Ödeneklerin 3'er aylık dönemler olması, ayrıca ödeneklerin yetersiz olması nedeniyle harcamalarımızı genellikle yıl sonuna bırakıyoruz.

Satın almaları, idari işlerin ve eğitim-öğretimin aksamaması nedeniyle ödeneklerin durumuna göre zaruri ihtiyaçlardan başlayarak toplu alımlar yapılmaktadır. Bir sonraki yılda bazı malzemeler depomuzda mevcut olduğundan diğer ihtiyaç duyulan zaruri malzemelerin alımına yönelmekteyiz. Bu şekilde alımlarımızda kısıtlamalar yaparak harcamalarda denge sağlamaya çalışıyoruz.

## B- Performans Bilgileri

### 1. Faaliyet ve Proje Bilgileri

Enstitü bünyesinde eğitim öğretim faaliyetleri dışında herhangi bir etkinlik olmamıştır. Enstitünün kadrolu öğretim üyesi olmadığından ve eğitim öğretim faaliyetlerini yürüten öğretim elemanlarının her türlü etkinliği kadrolu oldukları birimlerde görüldüğünden, Enstitü üzerinde herhangi bir etkinlik bulunmamaktadır.

## 2- Performans Sonuçlarının Değerlendirilmesi

Stratejik Amaçlar	Stratejik Hedefler	Hedeflenen	Gerçekleşme Durumu (%)	Açıklama
<b>Stratejik Amaç-1:</b> Akademik ve İdari süreçlerde verilen hizmette standart'ın oluşturulması	<b>Hedef-1</b>	Türk Dili Ana Bilim Dalı Yüksek Lisans Programının açılması	% 80	Dosya hazırlanarak Yüksek Öğretim Kurulu'na sunulmuştur.
	<b>Hedef-2</b>	İdari süreçlerle ilgili Akademik İş Takvimi hazırlanması	%100	Bu konuyla ilgili Akademik İş Takvimi güncellenmiştir.2015 yılında uygulanmaktadır.
	<b>Hedef-3</b>	Bologna Süreci ilgili eksikliklerin tamamlanması	%80	Ana bilim dallarının program eğitim amaçları ve çıktılarının belirlenmiştir.
<b>Stratejik Amaç-2:</b> Web sayfasını geliştirilmesi	<b>Hedef -1</b>	Web sayfamızın güncel tutulması ve gerekli bilgilerin bulundurulması	% 90	Web sayfamız güncellenmiş, bilgi eksiklerini giderme çalışmaları devam etmektedir.
	<b>Hedef -2</b>	Yabancı Uyruklu öğrencilere Sosyal Bilimler Enstitüsünü tanıtım amacıyla İngilizce web sayfası hazırlanması	%80	İngilizce web sayfası 2013 de hazırlanmıştır. Eksikler giderilmeye çalışılmaktadır.
<b>Stratejik Amaç-3:</b> Sosyal Bilimler Enstitüsü Dergisinin Hazırlanması	<b>Hedef -1</b>	Sosyal Bilimler Dergisinin Daha fazla index tarafından taranmasını sağlamak	%100	2014 yılı itibariyle dergimiz 4 index tarafından taranmaktadır. 2015'de bu sayının artırılmasını için çaba sarf edilecektir.



## IV- KURUMSAL KABİLİYET ve KAPASİTENİN DEĞERLENDİRİLMESİ

### A- Üstünlükler

- Genç, dinamik, yenilikçi bir eğitim ve araştırma kadrosuna sahip olmak.
- Yüksek lisans programlarımızı Bologna programları ile uyumlu hale getirmiş olmak.

### B- Zayıflıklar

- Uluslararası ilişkilerin istenilen düzeye gelememiş olması (yabancı uyruklu öğrenci sayısının düşüklüğü, yurtdışı üniversitelerle istenilen düzeyde işbirliği olamaması, yabancı uyruklu nitelikli öğretim elemanı sayısının azlığı vb.).
- Mezun öğrenciler ile iletişim eksikliği,
- İdari personelin yeterli sayıda olmaması,
- Araştırma için mali desteğin zayıflığı,
- Öğretim üyelerinin ve öğrencilerin araştırmaya yönelmesini sağlayacak cazip mekanizmaların eksikliği (burs, ödül, vb)
- Araştırma için mali desteğin zayıflığı,

### C- Değerlendirme

- Eğitim öğretim kadrosunu güçlendirerek bölgenin ve ülkemizin en seçkin enstitülerinden biri olmak. Bu hedefe ulaşabilmek için önümüzdeki beş yıl içinde kurulmakta olan Ana Bilim Dallarının kurulmasının tamamlanması. Mevcut Ana Bilim Dallarının öğrenci sayısının artırılması gereklidir.
- Bilimsel yayın ve araştırmada üniversite, bölge, Ülke ve Dünya çapında ilk sıralarda yer almak. Nitelikli araştırmacıların Ana Bilim Dallarına kazandırılmasına gayret edilecektir. Doktora ve yüksek lisans öğrencilerinin bu yönde yönlendirilmelerine gayret edilecektir.
- Enstitünün fiziksel imkânları (bina, donanım, yazılım) daha da geliştirilmesi planlanmaktadır.
- Enstitümüz öğretim elemanlarının ve ana bilim dallarının yoğun olarak iştirak ettiği (düzenleyici ve katılımcı olarak) sosyal ve bilimsel etkinliklerin düzenlenmesine devam edilecektir.



### **V- ÖNERİ VE TEDBİRLER**

- Yeni programlar açmak için diğer üniversitelerle ortak dereceler kapsamında ortak lisansüstü programlar açmayı planlamaktayız.
- Öğretim üyesi eksikliğinden dolayı yeterince program açamadığımızdan mevcut lisansüstü programların devamını sağlamak.
- Temel araştırma alanlarında güçlü bir altyapı sağlamak.
- Eğitim öğretim kadrosunu güçlendirerek bölgenin ve ülkemizin en seçkin enstitülerinden biri olmak.
- Bilimsel yayın ve araştırmada üniversite, bölge, ülke ve dünya çapında ilk sıralarda yer almak.
- Bu hedeflere ulaşabilmek için nitelikli araştırmacıların üniversiteye kazandırılmasına ve doktora ve yüksek lisans öğrencilerinin bu yönde yönlendirilmelerine gayret etmek.
- Ulusal ve uluslararası bilimsel etkinliklere daha yoğun katılımı sağlamak ve bu tür etkinliklerin düzenlenmesine gayret etmek.
- Uluslararası ilişkileri yoğunlaştırarak öğrencilerimizin ve personelimizin dünya ile bütünleşmesini sağlamak.
- Eğitim programlarımızı sürekli geliştirmek.
- Fiziksel altyapımızı geliştirmek
- Enstitüyü daha iyi öğrencilerin tercih etmesi yönünde gayret gösterilmesi
- Mezunlar ile ilişkilerin güçlendirilmesi



### **İÇ KONTROL GÜVENCE BEYANI**

Harcama yetkilisi olarak yetkim dahilinde;

Bu raporda yer alan bilgilerin güvenilir, tam ve doğru olduğunu beyan ederim.

Bu raporda açıklanan faaliyetler için idare bütçesinden harcama birimimize tahsis edilmiş kaynakların etkili, ekonomik ve verimli bir şekilde kullanıldığını, görev ve yetki alanım çerçevesinde iç kontrol sisteminin idari ve mali kararlar ile bunlara ilişkin işlemlerin yasallık ve düzenliliği hususunda yeterli güvenceyi sağladığını ve harcama birimizde süreç kontrolünün etkin olarak uygulandığını bildiririm.

Bu güvence, harcama yetkilisi olarak sahip olduğum bilgi ve değerlendirmeler, iç kontroller, iç denetçi raporları ile Sayıştay raporları gibi bilgim dahilindeki hususlara dayanmaktadır.

Burada raporlanmayan, idarenin menfaatlerine zarar veren herhangi bir husus hakkında bilgim olmadığını beyan ederim. (Kilis 09.01.2015)

Doç. Dr. Halil ALDEMİR  
Sosyal Bilimleri Enstitüsü Müdürü